

# Управление рыбным хозяйством на Аляске

Гуннар Кнапп  
Директор и Профессор экономики  
Институт социально-экономических исследований  
Университет штата Аляска, Анкоридж  
[Gunnar.Knapp@uaa.alaska.edu](mailto:Gunnar.Knapp@uaa.alaska.edu)

*Камчатский государственный технический университет  
Петропавловск-Камчатский, Россия  
16 апреля 2014 г.*





## Немного о себе



- Родился и вырос недалеко от Вашингтона (Округ Колумбия).
- Защитил докторскую диссертацию по экономике в Йельском университете в 1981 г.
- Уехал на Аляску в 1981 г., где поступил на работу в Университет штата Аляска, Анкоридж, в Институт социально-экономических исследований (ISER).
- На протяжении карьеры занимался исследованиями таких вопросов, как:
  - Рынки сбыта лосося и других видов;
  - Управление промыслами Аляски;
  - Аляска и мировое производство морепродуктов;
  - Экономика Аляски
- Директор Института социально-экономических исследований с 2013 г..

## План лекции

1. Типология основных рыбных хозяйств Аляски
2. Федеральное и региональное управление рыбным хозяйством на Аляске
3. Системы управления основными промысловыми ресурсами Аляски
4. Управление промысловыми ресурсами лосося Аляски
5. Проблема получения Аляской выгоды от своих рыбных ресурсов
6. Вопросы?

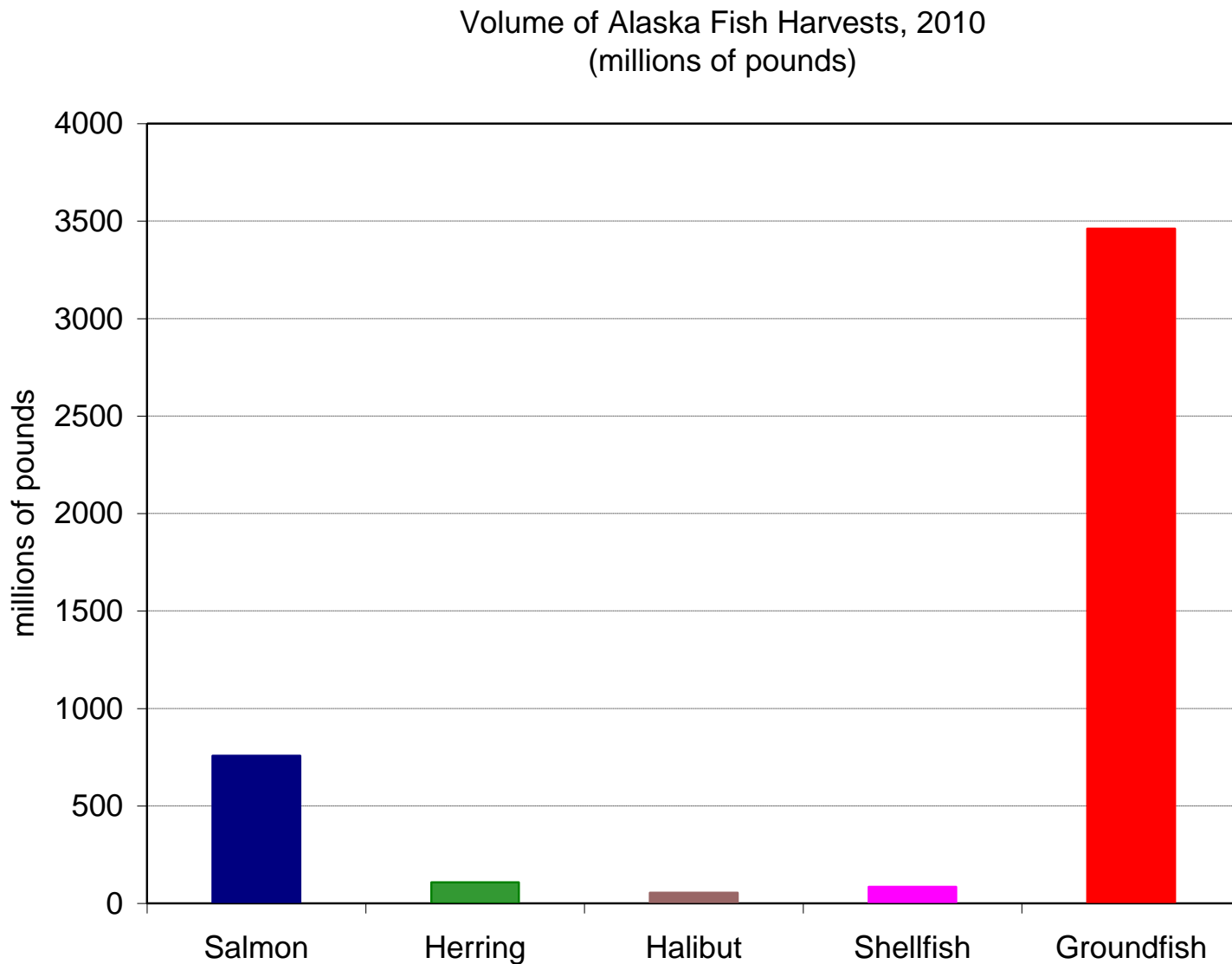
# Типология основных рыбных хозяйств Аляски

Коммерческие рыбные промыслы штата Аляска можно разделить на пять основных групп по добываемым видам

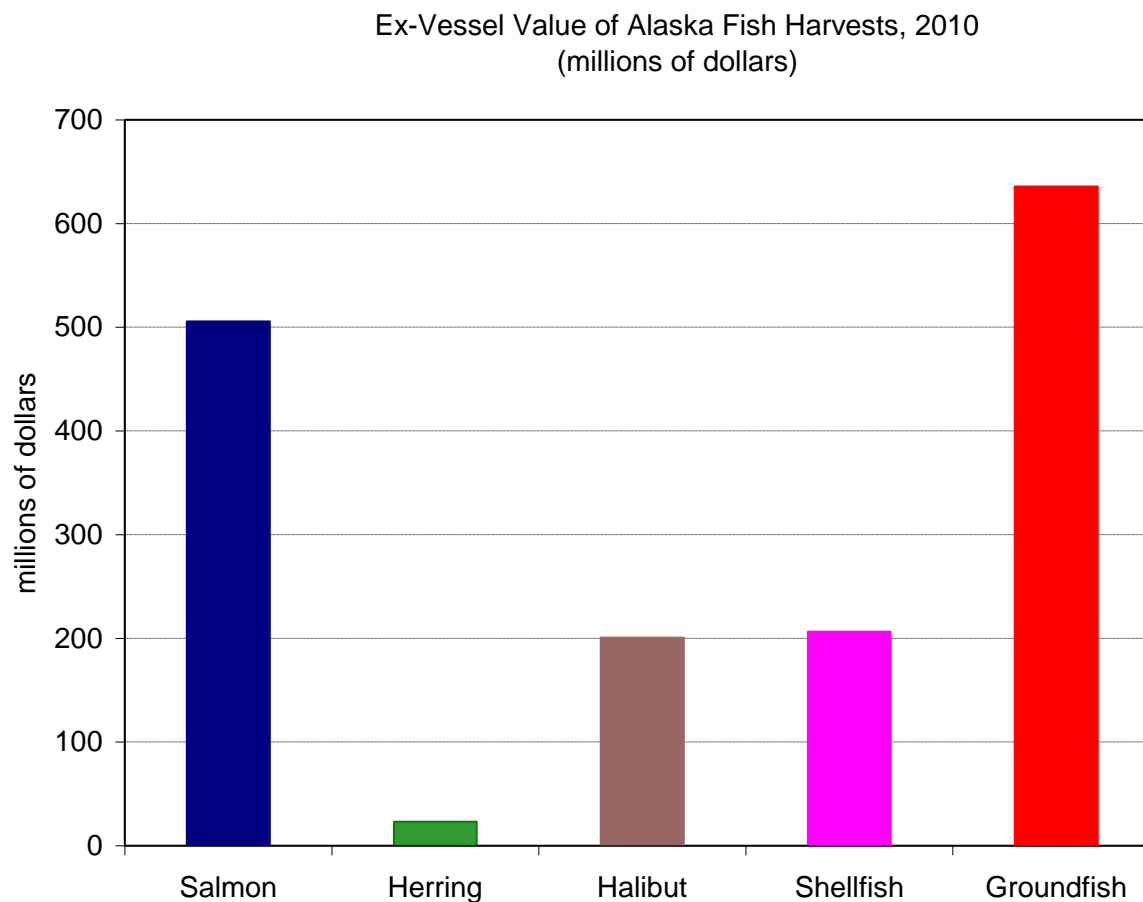
- Лосось (Нерка, горбуша, кета, кижуч, чавыча)
- Сельдь
- Палтус
- Ракообразные (*краб-стригун, камчатский краб, дандженесский краб, прочие*)
- Придонные виды (*минтай, треска, морской окунь, прочие*)

Управление промысловым хозяйством значительно различается по видовым группам в зависимости от регулирующих органов, биологии вида, истории промысла, его местонахождения, промысловой снасти и рынков.

*Сравнительные масштабы коммерческих промыслов Аляски:*  
Большую часть в общем объеме промыслов занимают придонные виды.



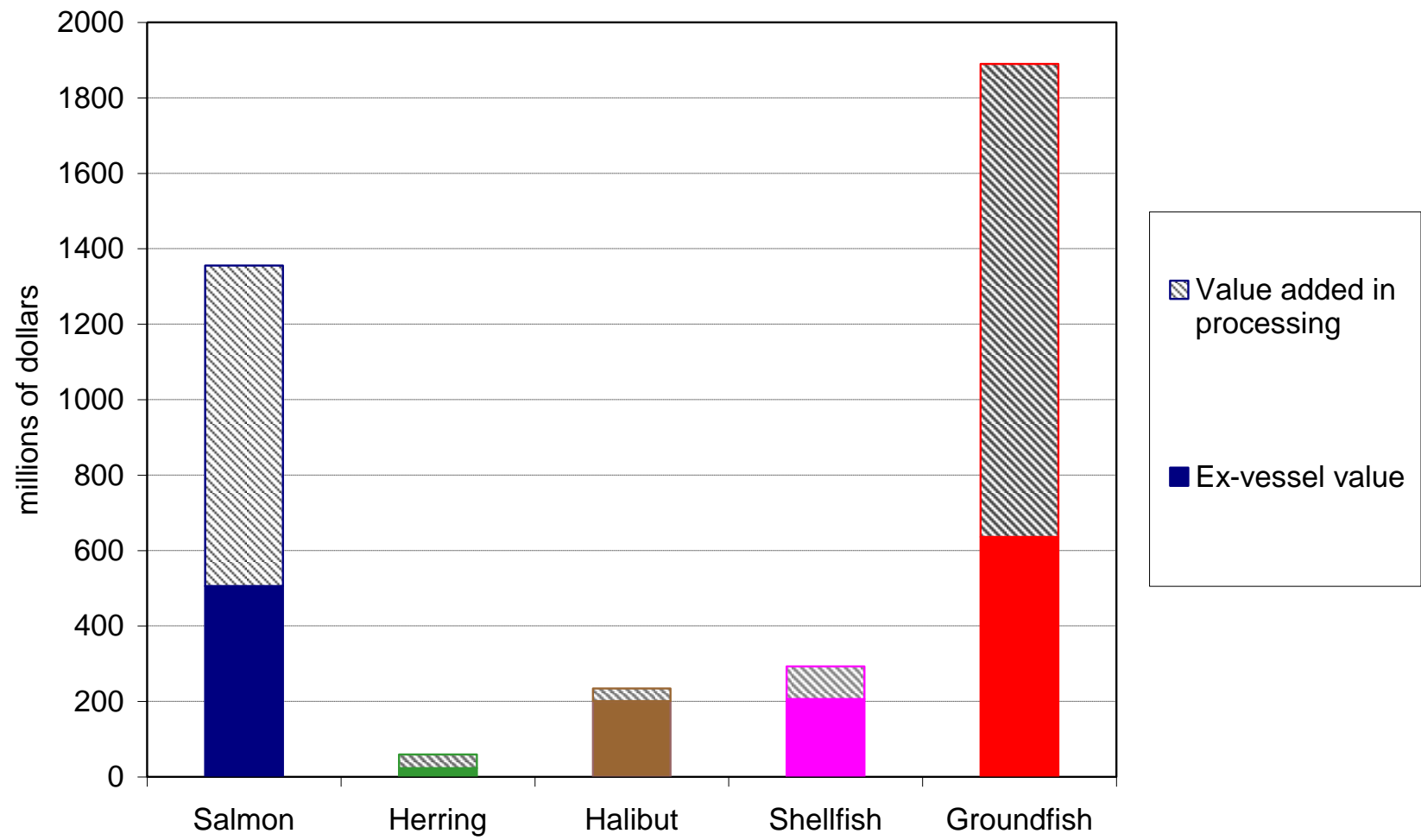
На придонные виды также приходится наибольшая доля отпускной стоимости. Значительную долю стоимости дают лосось, палтус и ракообразные (прежде всего краб), благодаря более высоким ценам на них по сравнению с донными видами.



Терминами «отпускная цена» и «отпускная стоимость» обозначается цена и стоимость, получаемая рыбаками при продаже рыбы переработчикам.

На придонные виды и лосося приходятся наибольшие доли общей оптовой цены и наибольшая часть добавленной в процессе обработки стоимости.

First Wholesale Value of Alaska Seafood Production, 2010  
(millions of dollars)





Право управления рыбным хозяйством Аляски разделено между федеральными государственными органами и органами штата.

<i>Management authority</i>	<i>Location</i>	<i>Species group</i>
FEDERAL	Mostly offshore (> 3 miles)	Groundfish
		Halibut
		Crab
STATE	Mostly inshore (< 3 miles)	Salmon
		Herring
		Freshwater

Аляска получила право управлять рыбными ресурсами прибрежных вод в 1050 году, когда она стала штатом.

Желание контролировать собственные ресурсы лосося было одним из мотивов в политическом стремлении Аляски стать штатом (вместо территории).

Управление рыболовством осуществляется федеральными и региональными властями в виде параллельных, но отдельных друг от друга процессов.

На Аляске ведется четыре основных типа промысла:  
коммерческий, спортивный, бытовой и традиционный.

<i>Fishery type</i>	Commercial	Sport	Personal use	Subsistence
<i>Use of fish</i>	Sale	Recreation	Food	Food
<i>Participants</i>	Alaskans and Non-Alaskans	Alaskans and Non-Alaskans	Only Alaskans: Mostly urban	Only Alaskans; Only rural

Настоящая лекция посвящена, в основном, коммерческому промыслу.

Остальные типы промысла также важны и поднимают много интересных и важных вопросов управления рыбным хозяйством.

Каждому типу промысла можно было бы посвятить целую лекцию, но у меня просто нет времени для того, чтобы говорить о каждом из них.

# Типология основных промыслов на Аляске.

## Четыре типа промысла

			Commercial	Sport	Personal use	Subsistence	<i>Fishery type</i>
			Sale	Recreation	Food	Food	<i>Use of fish</i>
			Alaskans and Non-Alaskans	Alaskans and Non-Alaskans	Only Alaskans: Mostly urban	Only Alaskans; Only rural	<i>Participants</i>
FEDERAL	Mostly offshore (> 3 miles)	Groundfish	X				
		Halibut	X	X			
		Crab	X				
STATE	Mostly inshore (< 3 miles)	Salmon	X	X	X	X	
		Herring	X			X	
		Freshwater		X		X	
<i>Management authority</i>	<i>Location</i>	<i>Species group</i>					

2 процесса  
управления

6 видовых  
групп

## Типология основных промыслов на Аляске.

			Commercial	Sport	Personal use	Subsistence	<i>Fishery type</i>
			Sale	Recreation	Food	Food	<i>Use of fish</i>
			Alaskans and Non-Alaskans	Alaskans and Non-Alaskans	Only Alaskans: Mostly urban	Only Alaskans; Only rural	<i>Participants</i>
FEDERAL	Mostly offshore (> 3 miles)	Groundfish	X				
		Halibut	X	X			
		Crab	X				
STATE	Mostly inshore (< 3 miles)	Salmon	X	X	X	X	
		Herring	X			X	
		Freshwater		X		X	
<i>Management authority</i>	<i>Location</i>	<i>Species group</i>					

Распределение ресурса между различными типами промысла является основным вопросом политики и основной проблемой для федеральных органов в отношении промысла палтуса и органов штата в отношении промысла лосося.

# Процесс федерального и регионального регулирования рыбного хозяйства Аляски

## Сравнение полномочий федеральных органов управления рыбным хозяйством и региональных органов штата

	Федеральные органы	Органы штата
Географические полномочия	Федеральные воды США (3-200 миль от берега)	Воды штата (трехмильная зона)
Основные виды	Придонные виды Краб Палтус	Лосось Сельдь Пресноводные виды
Типы промыслов	Коммерческий Спортивный (палтус)	Коммерческий Спортивный (лосось и пресноводные виды) Традиционный Бытовой

## Сравнение юридической базы федеральных органов управления рыбным хозяйством и региональных органов штата

	Федеральные органы	Органы штата
Конституционные рамки	Конституция США	Конституция штата Аляска Конституция США
Законодательный орган, определяющий структуру управления промыслами	Конгресс США	Законодательное собрание штата Аляска
Суды, рассматривающие рыбохозяйственные законы и правила	Верховный суд США	Верховный суд штата Аляска Верховный суд США
Основные законы управления рыболовством	Закон Магнусона-Стивенса о сохранении и использовании рыбных ресурсов	Законы штата Аляска по управлению рыбным хозяйством и ресурсами

Закон Магнусона-Стивенса о сохранении и использовании рыбных ресурсов является основным законом, определяющим федеральное регулирование рыболовства.

Закон учредил и определил:

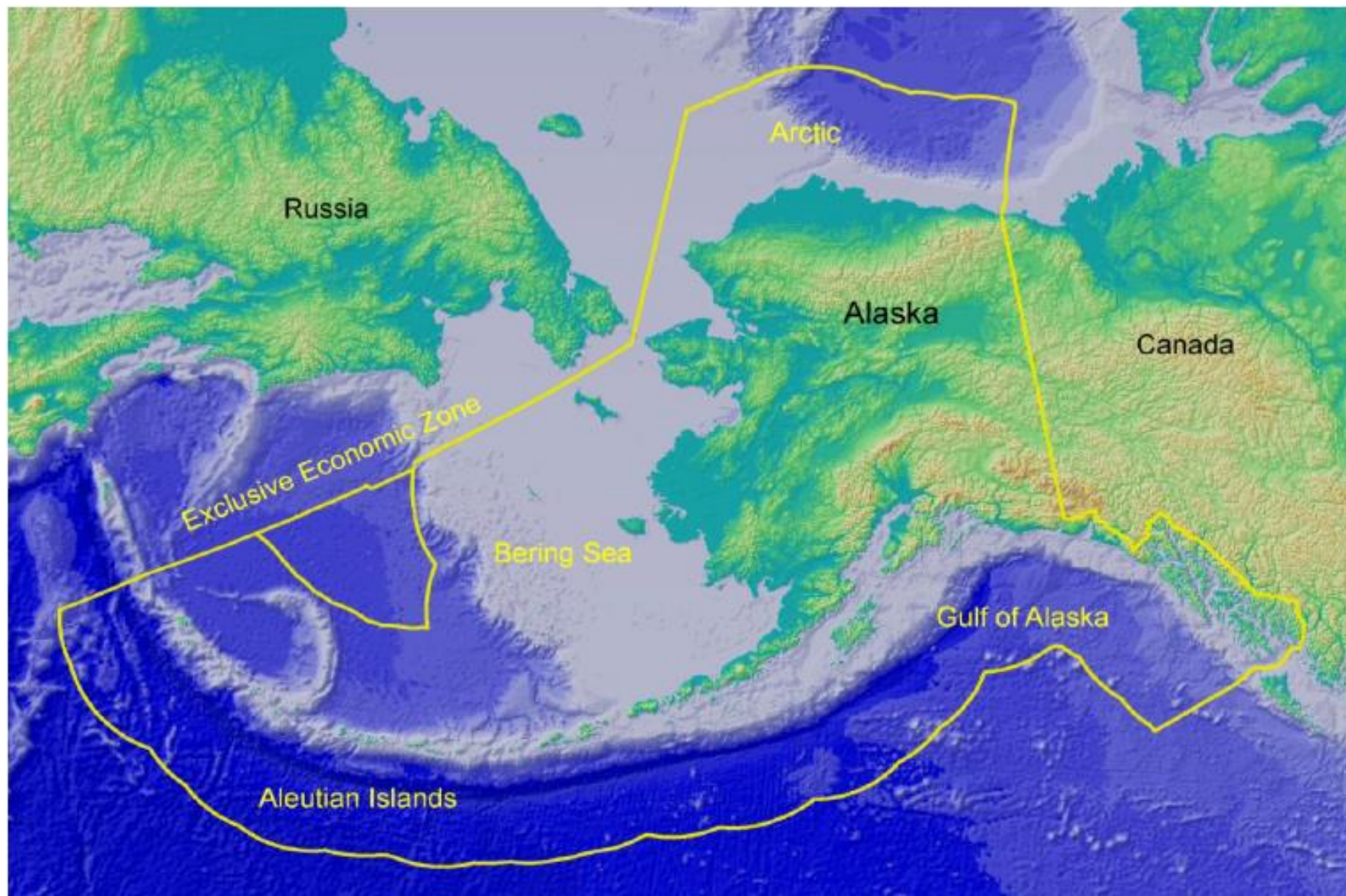
- «Национальные стандарты» для рыболовства;
- 8 регионов по управлению рыболовством в США;
- Региональные советы, разрабатывающие политику управления в каждом регионе;
- Форматы политики и программ, которые советы:
  - Должны принимать,
  - Могут принимать,
  - Не должны принимать.



Восемь регионов США  
по управлению  
рыболовством



# Северо-тихоокеанский региональный совет по управлению рыболовством



## ***Ряд национальных стандартов федерального закона Магнусона-Стивенса***

- Меры по сохранению и использованию ресурса должны:
  - Предупреждать перевылов,
  - Основываться на наилучшей имеющейся научной информации,
  - Управлять взаимосвязанными ресурсами как единым целым,
  - Не допускать дискриминации между жителями разных штатов,
  - Содействовать повышению эффективности,
  - Поддерживать рыболовецкие поселки и сообщества,
  - Максимально сокращать прилов,
  - Содействовать повышению безопасности.
- Национальные стандарты отражают наличие различных целей:
  - Сложность в соблюдении,
  - Острые политические споры в отношении промысловой политики.

## Конституция Аляски определяет основные принципы управления рыболовством в штате:

- Законодательство обеспечивает использование, разработку и сохранение всех природных ресурсов. . . с максимальной пользой для народа Аляски.
- Пребывающая в природном состоянии рыба ... находится в общественном пользовании жителей штата.
- Рыба ... используется, разрабатывается и сохраняется, исходя из принципа обеспечения устойчивого промыслового запаса.
- Никто не имеет и не может получить исключительного права на рыбный промысел. Данный параграф не ограничивает права штата сократить доступ к ресурсу в целях его сохранения, предотвращения бедственного экономического положения рыбаков и их семей, а также развития в штате эффективной аквакультуры.\*

\* Поправка добавлена в 1970е годы с целью организации промыслов ограниченного доступа и питомников по разведению лосося.

В управлении рыбным хозяйством Аляски большую роль играют четыре организации.

	Федеральный процесс	Региональный процесс
<b>Организация, определяющая политику</b> <ul style="list-style-type: none"><li>- Устанавливает квоты</li><li>- Устанавливает систему управления</li></ul>	Северо-тихоокеанский совет по управлению рыболовством	Аляскинская комиссия по рыболовству (также известна как Аляскинский совет по рыболовству)
<b>Административная организация:</b> <ul style="list-style-type: none"><li>- Проводит исследования</li><li>- Управляет ресурсом</li><li>- Обеспечивает соблюдение правил</li></ul>	Национальная служба морского рыболовства	Министерство охраны ресурсов рыб и охотничьих видов (Мин. рыбы и дичи)

Организации, определяющие политику, невелики, но они принимают самые важные решения. Именно поэтому им посвящена большая часть сегодняшней лекции.

Административные организации гораздо больше по размерам: в них работают тысячи сотрудников и у них огромные бюджеты.



## Сравнение федеральных и региональных организаций, определяющих рыбохозяйственную политику

	Федеральная	Штата
Организация	Северо-тихоокеанский совет по управлению рыболовством (Совет)	Аляскинская комиссия по рыболовству (Комиссия)
Как назначаются члены организации	11 членов назначаются обычно губернаторами Аляски, Вашингтона, Орегона и утверждаются Министром торговли США	7 членов назначаются губернатором Аляски; утверждаются законодательным органом Аляски
Штаты и бюджет	Несколько встреч в год Несколько консультативных групп Широкие публичные слушания	Несколько встреч в год Несколько консультативных групп Широкие публичные слушания
Анализ	Большой штат и бюджет	Маленький штат и бюджет
	Проводит подробный анализ	Не проводит анализа

## Основные обязанности Совета и Комиссии

- Ограничение общих уловов и обеспечение устойчивости запаса
  - Заданные объемы прохода на нерест по лососю
  - Общие допустимые уловы (ОДУ) по большинству остальных промыслов
- Учреждение систем и правил управления рыболовством
  - Системы управления (Ограниченный доступ, индивидуальные квоты, кооперативы)
  - Промысловые сезоны, снасти, размеры судов
- Распределений квот и права на вылов
  - По типам промысла
  - По типам промысловой снасти
  - Первичное распределение долей индивидуальных квот

## Северо-тихоокеанский совет по управлению рыболовством. . .

- Собирается на заседания пять раз в год в различных местах;
- В основном совещания продолжаются по 7 дней;
- Одновременно происходят заседания консультативных комитетов;
- Все заседания открыты для публики;
- Их посещают сотни представителей общественности;
- Аудио-запись транслируется через интернет (в реальном времени и хранится в архивах).





## Установка объемов ОДУ

- Совет устанавливает объем Общего допустимого улова (ОДУ) по каждому промысловому ресурсу на основе:
  - Исследований Национальной службы морского рыболовства,
  - Рекомендаций Научно-статистического комитета
    - Комитет ученых из гос. органов и университетов.
- Совет никогда не устанавливает объема ОДУ в превышение рекомендаций Комитета.
- Общий объем ОДУ по всем промыслам Берингова моря и Алеутских островов – 2 миллиона тонн.

Статья с  
решениями  
Совета по  
ОДУ на 2013  
год

## Bering Sea groundfish catch limits set

BY MOLLY DISCHNER

*Published: 2013.12.13 06:05 PM*

The North Pacific Fishery Management Council set the limits for Bering Sea and Aleutian Islands groundfish species today.

Pollock fishermen will have the largest share of the 2 million metric ton cap in 2014, with a total allowable catch, or TAC, of 1.267 million metric tons for the eastern Bering Sea.

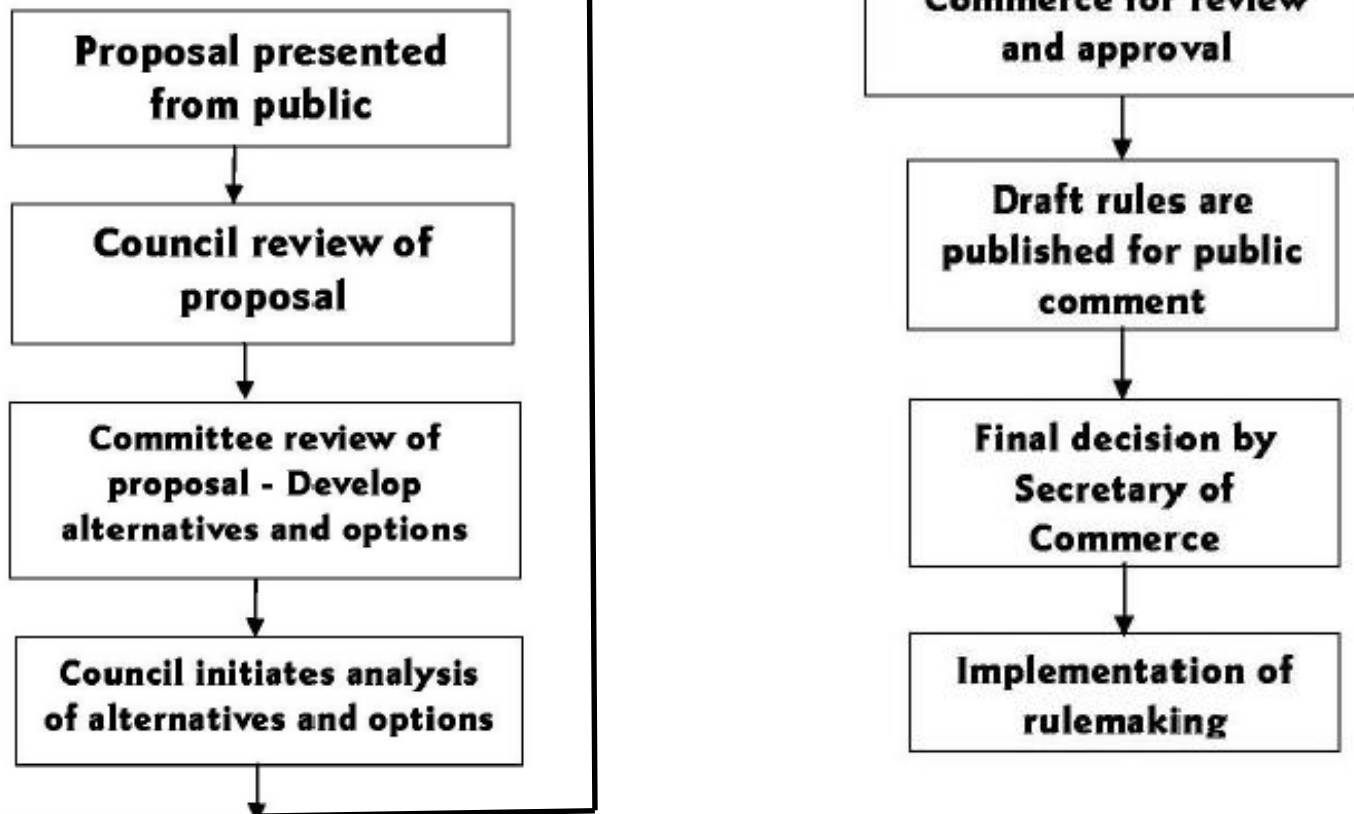
Pacific cod fishermen in the Bering Sea will take the next largest catch, at 246,897 metric tons, and yellowfin sole rounds out the top three with a TAC of 184,000 metric tons. This is the first year the Pcod TAC has been split between the Bering Sea and Aleutian Islands.

The pollock limit is larger than the 2013 limit, but less than the true catch this year. The yellowfin sole TAC is less than the 2013 limit, and more than the 2013 catch.

The Atka mackerel and Alaska Plaice TACs will also increase.

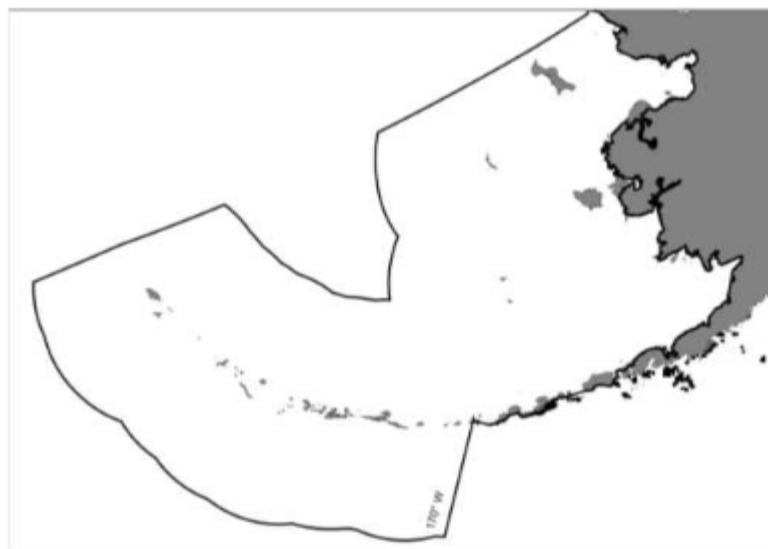
Groundfish stocks are strong, and the combined acceptable biological catch, or ABCs, added up to more than 4 million metric tons. The total fishery, however, is limited to 2 million.

Разработка правил Советом представляет собой продолжительный и сложный процесс, предполагающий активное участие общественности в обсуждении вопросов.



Совет создает и  
корректирует  
планы управления  
каждым рыбным  
ресурсом.  
Этот план длиной  
200 страниц.

**FISHERY MANAGEMENT PLAN**  
**for**  
**Groundfish of the Bering Sea and Aleutian Islands**  
**Management Area**



North Pacific Fishery Management Council  
605 W. 4th Avenue, Suite 306  
Anchorage, Alaska 99501

PHONE: (907) 271-2809  
FAX: (907) 271-2817

June 2013

## Аляскинская комиссия по рыболовству

- Состоит из 7 членов, назначаемых губернатором и утверждаемых Законодательным собранием штата.
- Процесс работы такой же как у Северо-тихоокеанского совета по рыболовству:
  - Собирается на совещания несколько в год в различных местах;
  - Совещания продолжаются по 7 дней;
  - Одновременно происходят заседания консультативных комитетов;
  - сотни представителей общественности участвуют в заседаниях.
- У Комиссии нет сотрудников и бюджета для анализа проблем. Решения принимаются на основании:
  - Рекомендаций Аляскинского министерства охраны ресурсов рыб и охотничьих видов;
  - Общественных слушаний



# Системы управления основными промышленными ресурсами на Аляске

## Обзор трех основных типов системы управления основными промысловыми ресурсами Аляски

	Система ограниченного доступа		
	Лосось Сельдь	Палтус краб	минтай

## Обзор трех основных типов системы управления основными промысловыми ресурсами Аляски

	<b>Limited entry</b>	<b>Individual Fishing Quota</b>	<b>Harvester cooperative</b>
Fisheries	Salmon	Halibut Crab	Pollock
How are harvest goals established?	Managers set escapement goals based on scientists' recommendations	Managers set total allowable catch based on scientists' recommendations	Managers set total allowable catch based on scientists' recommendations
Who can fish?	Only permit holders	Only individual quota holders	Only cooperative members
What limits an individual fisherman's catch?	The fisherman's success in competing with other fishermen	The fisherman's share of the total quota	The fisherman's share of the cooperative's quota
How do managers limit the total catch in any given year?	Managers close the fishery when the total allowable catch is reached	Managers enforce individual quotas	Managers enforce cooperative quotas



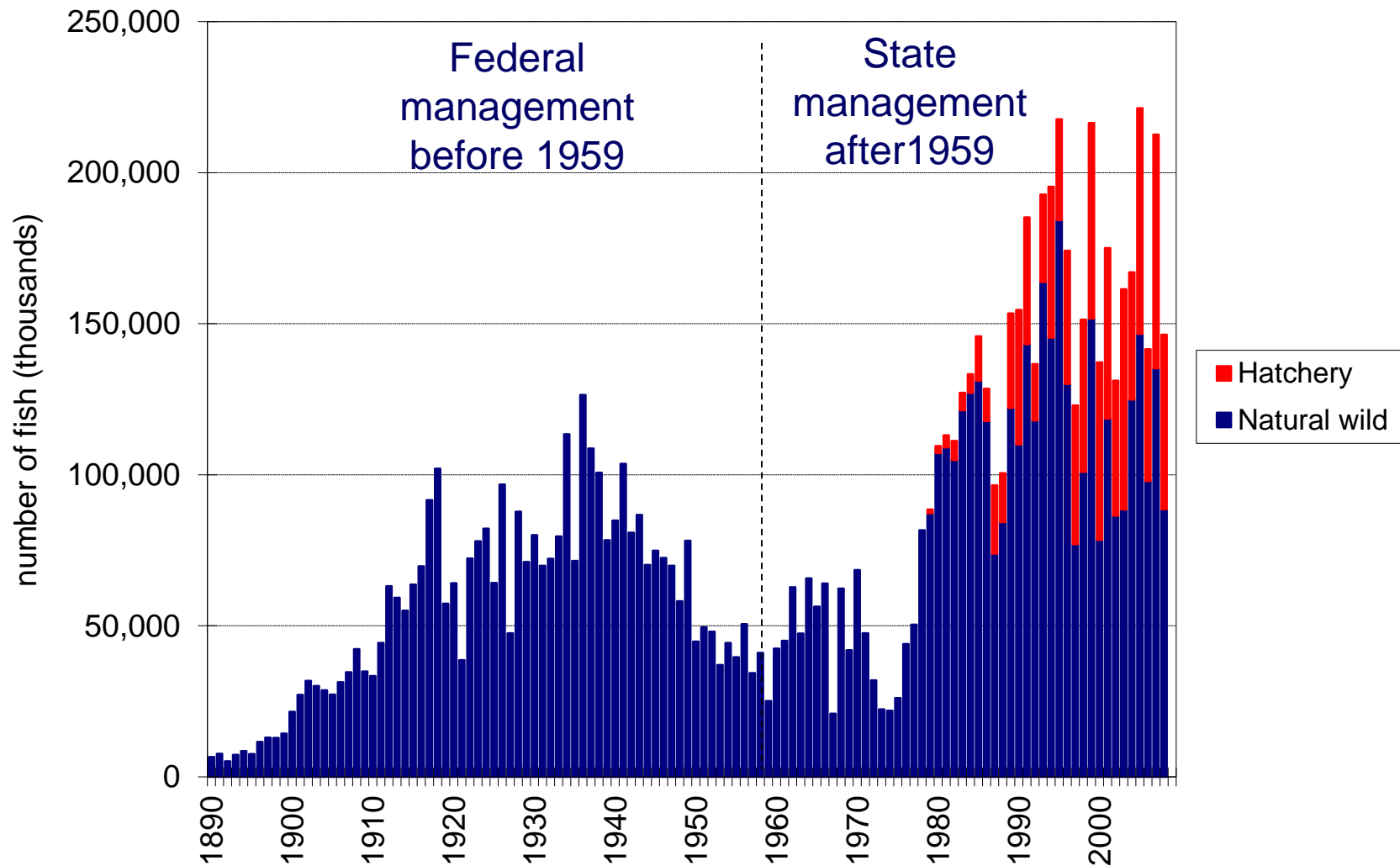
## Наиболее распространенные политические проблемы в управлении промысловыми ресурсами

- Справедливость первичного распределения права на добычу;
- Изменения в собственности на право добычи:
  - Владелец не является лицом, зарегистрированным на Аляске,
  - Неместное владение,
  - Упадок мелких рыболовных компаний,
  - Сокращение доли участия коренного населения в коммерческом промысле,
- Сложность получения права на промысел для молодежи;
- Упадок мелких рыболовецких поселков;
- Долевое распределение ОДУ по типам рыболовной снасти;
- Долевое распределение ОДУ по типам промысла (коммерческий или спортивный).

# Управление промышленными ресурсами лесосы на Аляске

# Лососевому промыслу Аляски более 120 лет

## Alaska Commercial Salmon Catches Since 1890: Natural Wild Salmon and Hatchery Salmon



# На Аляске имеется 27 промыслов лосося, различающихся по районам и типам снасти

## Areas

## Gear types

	(A) Southeast	(B) Statewide	(D) Yakutat	(E) Prince Wm Snd	(F) Atka/ Amlia	(H) Cook Inlet	(K) Kodiak	(L) Chignik	(M) Pen./ Aleut.	(P) Upper Yukon	(T) Bristol Bay	(W) Kuskokim/ Goodnews	(X) Kotzebue	(Y) Low Yuk/ CapeRom	(Z) Norton Sound
	S	S	S	S	S	S	S	S	S	S	S	S	S	S	S
<b>Seine</b>															
01 purse	S01A			S01E		S01H	S01K	S01L	S01M						
02 beach							S02K								
<b>Gillnet</b>															
03 drift	S03A			S03E		S03H			S03M		S03T				
04 set/AYK			S04D	S04E	S04F	S04H	S04K		S04M	S04P	S04T	S04W	S04X	S04Y	S04Z
<b>Troll</b>															
05 hand		S05B													
15 power		S15B													
<b>Fish wheel</b>															
08 fish wheel										S08P					

Some areas have only one gear type; some have multiple gear types.

All salmon fishing occurs near shore. There are no offshore salmon fisheries.

Наиболее важными типами снасти в промысле лосося являются кошельковый невод, дрифтерная жаберная сеть, ставная жаберная сеть и механизированный тролл



*Кошельковый невод*

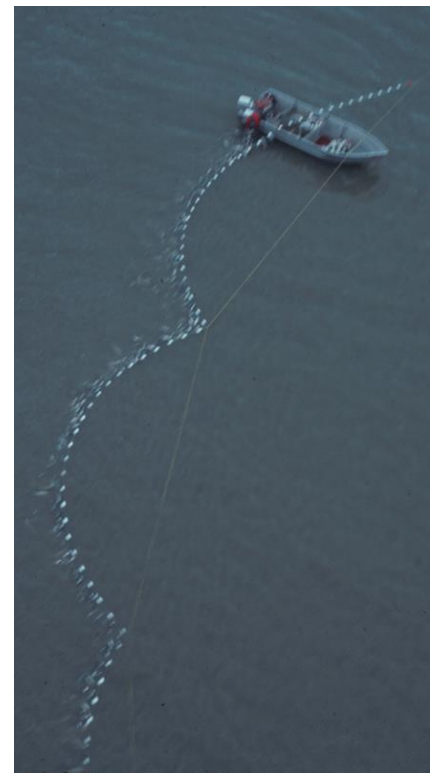


*Механизированный тролл*

*Дрифтерная  
жаберная сеть*



*Ставная  
жаберная сеть*





## Лососевый сейнер.

Сейнеры обычно используются на промыслах горбуши и кеты с большим объемом уловов.





Промысел лосося при помощи дрифтерных жаберных сетей.  
Этот вид снасти используется на крупнейших промыслах нерки на  
Аляске.



До того, как Аляска стала штатом (1959 г.), большую часть лосося на Аляске добывали с использованием ловушек.

Ловушки использовались крупными компаниями неаляскинского происхождения по добыче и консервированию лосося.

Одной из причин борьбы Аляски за статус штата было желание контролировать промыслы лосося и запретить добычу при помощи ловушек, что повысило бы уловы рыбаков Аляски.

Первым законом, принятым законодательным собранием штата Аляска, стал закон о запрещении использования ловушек при ловле лосося.

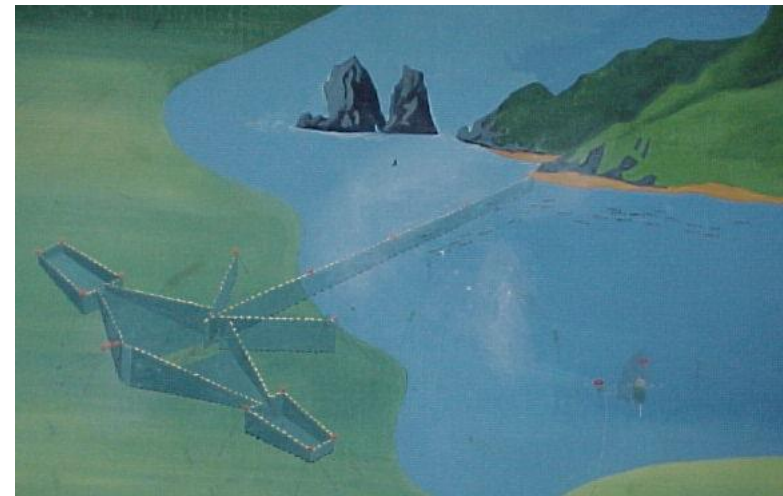
Политическая борьба за распределение квот остается важной и сегодня!

Старое фото лососевых ловушек



Конфигурация ловушек на Аляске похожа на ловушки, использовавшиеся для ловли лосося в России.

Русская лососевая ловушка





Промыслы лосося на Аляске работают на конкурентной основе.

- У рыбаков нет индивидуальных квот.
- Им разрешается ловить столько рыбы сколько они смогут выловить пока промысел «открыт».
- То есть они конкурируют между собой за вылов максимального количества рыбы во время каждого «открытия» промысла, пока управление промыслом его снова не закрывает.

Экономисты (и я в том числе) относимся к такому конкурентному ведению промысла скептически.

- Рыбаки прежде концентрируют внимание на скорости вылова рыбы, а не на экономии средств, бережном отношении к добываемому ресурсу или безопасности работы.
- Все рыбаки стараются ловить в лучших местах и тем самым мешают друг другу.
- Для обеспечения равных условий руководству приходится ограничивать размеры судов и снастей.
- Эти ограничения повышают затратность и уменьшают эффективность лова

Конкурентный лов  
лосося в Бристольском  
заливе с  
использованием  
ставных жаберных  
сетей

С экономической точки  
зрения это - безумие, но  
это реальность.

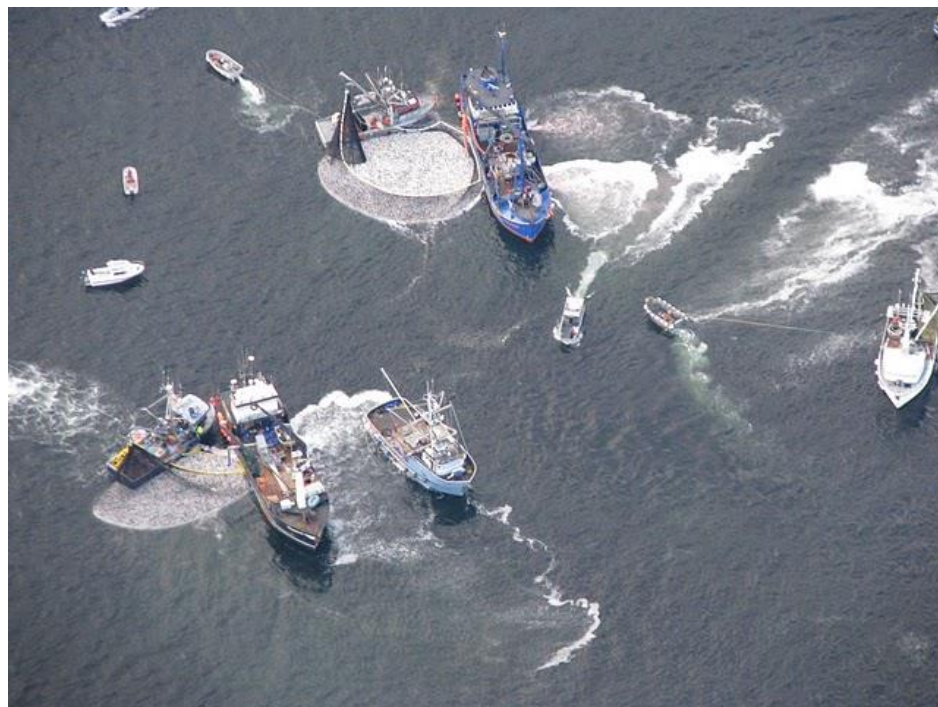
Многим рыбакам  
нравится конкуренция



*Photograph by Bart Eaton*

# Конкурентный лов сельди в заливе Ситка

Экономическое  
безумие, но тем не  
менее это -  
реальность





На всех лососевых промыслах Аляски введены ограничения на размеры судов и длину снасти.

- Например, на лососевом промысле в Бристольском заливе максимальная разрешенная длина судна не должна превышать 32 фута (10м).
- Но рыбаки не дураки!
  - Они находят лазейки в правилах.
  - За годы срока действия данного правила:
    - Длина рыболовных судов в Бристольском заливе осталась без изменений 32 фута.
    - Зато ширина и высота судов значительно возросли!

Вот так выглядело типичное рыболовное судно длиной 32 фута в 1970х годах.



*Фото Норма Ван Вактора*

А вот так выглядит рыболовное судно из Бристольского залива,  
построенное в 1990х года.  
Оба судна длиной 32 фута.



*Фото Нормы Ван Вактора*

Экономисты (и я в их числе) скептически относятся к ограничениям производственного характера, таким как ограничение на длину судов в Бристольском заливе

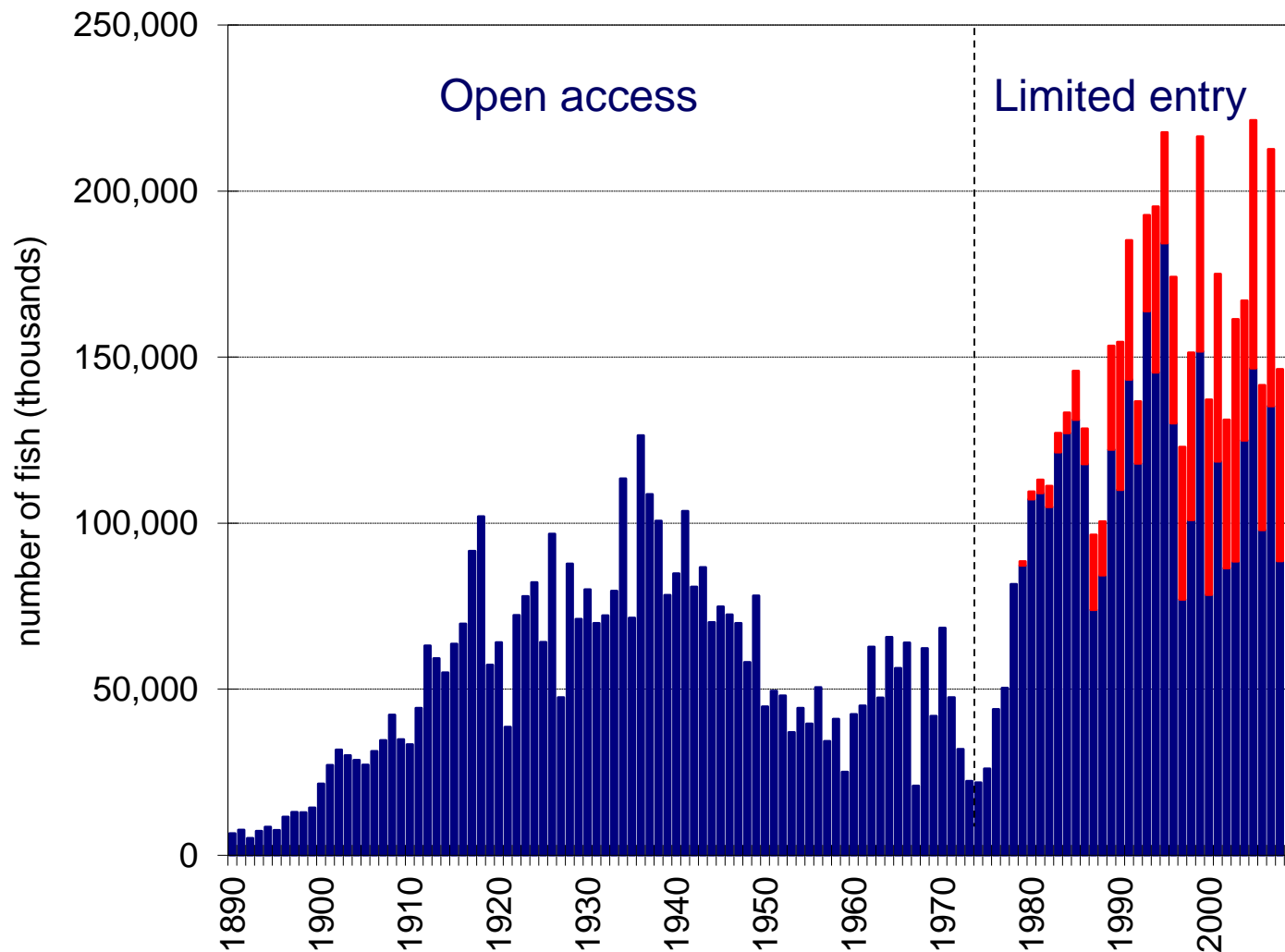
- Они затрудняют инновации;
- Они увеличивают затратность;
- Они сокращают стоимость, поскольку у рыбаков нет возможности хранить рыбу надлежащим образом;
- Они снижают безопасность процесса.

С 1970х годов управление промыслами лосося на Аляске осуществляется на основе системы ограниченного доступа.

### Alaska Commercial Salmon Catches Since 1890: Natural Wild Salmon and Hatchery Salmon

Ограничение доступа было введено, потому что количество участников росло при сокращении объемов возврата и уловов.

Ограничение доступа было первым из большого числа законов, ограничивающим участие в рыболовных промыслах Аляски.





## Система ограничения доступа к промыслу лосося на Аляске

- На каждый промысел выдается ограниченное число лицензий.
- Лицензии могут принадлежать только физическим лицам.
- Держатель лицензии должен находиться на борту рыболовного судна в время промысла.
- Изначально лицензии выдавались бесплатно рыбакам, ведущим промысел.
- Лицензии можно передавать (продавать, покупать, наследовать).
- Стоимость лицензий отражает доходность промысла.
- На самых доходных промыслах лицензии стоят сотни тысяч долларов.
- Цены на лицензии колеблются с колебанием цен и уловов лосося.
- Изначально ограничение доступа вызвало много протестов, поскольку:
  - Исторически участие в промысле было доступно для всех желающих.
  - Многие сочли изначальное распределение лицензий несправедливым

**Selected Data for Alaska Salmon Fisheries (Averages, 2004-2008)**

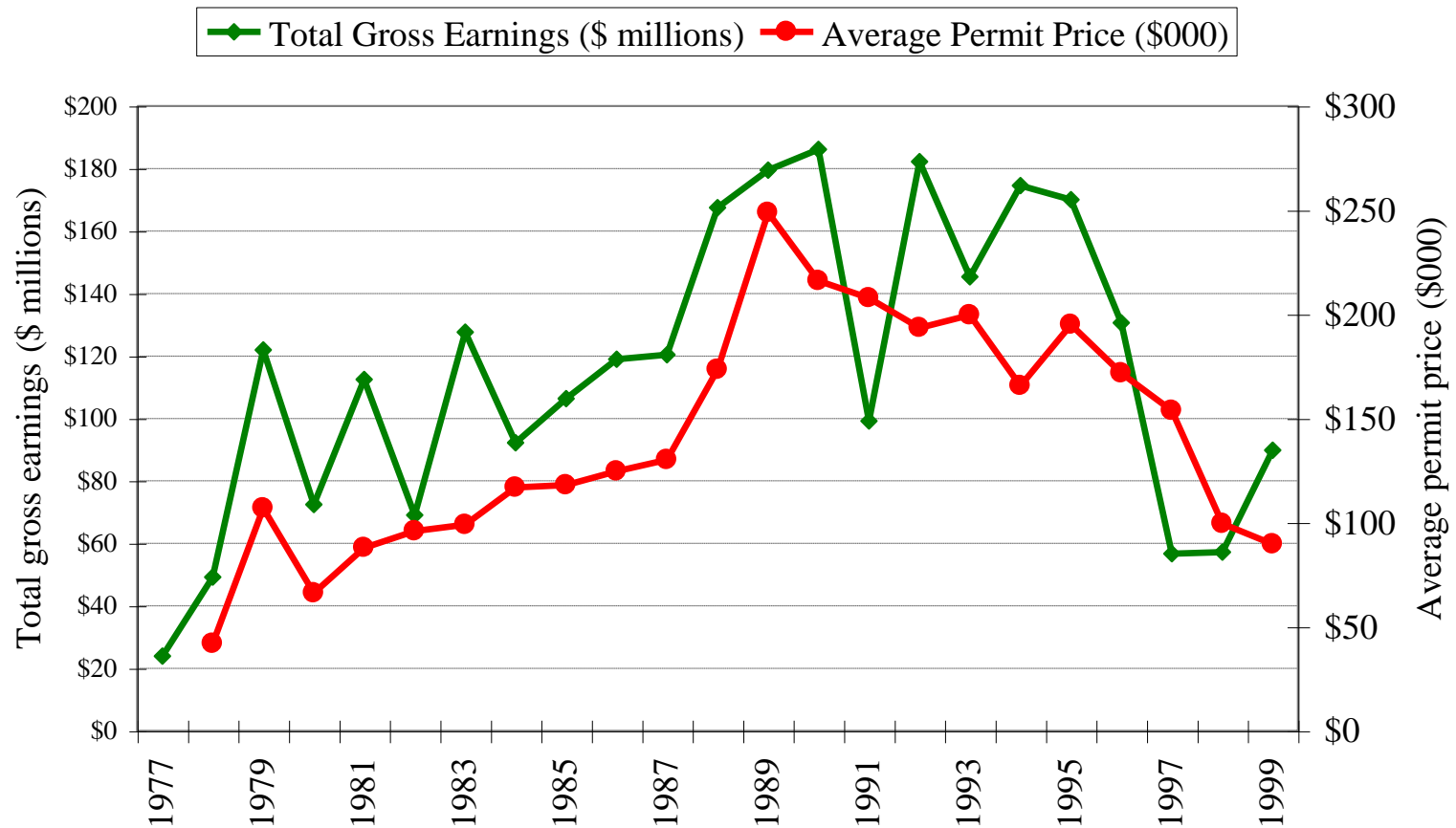
Fishery code	Fishery Gear & Area	Total permits issued*	Total permits fished	Total harvests (000 lbs)	Total earnings (\$000)	Average earnings per permit fished (\$)	Average permit price (\$)
S 01A	Purse Seine, Southeast	408	224	159,301	\$35,545	\$158,187	\$50,860
S 01E	Purse Seine, Prince William Sound	266	115	117,732	\$24,248	\$199,144	\$32,080
S 01H	Purse Seine, Cook Inlet	82	24	3,253	\$1,464	\$61,324	\$12,680
S 01K	Purse Seine, Kodiak	375	135	84,246	\$20,647	\$153,707	\$17,600
S 01L	Purse Seine, Chignik	96	57	10,114	\$5,730	\$107,723	\$142,180
S 01M	Purse Seine, Ak Peninsula	119	46	40,120	\$9,614	\$202,690	\$31,880
S 02K	Beach Seine, Kodiak	31	0	0	\$0	\$0	\$7,140
S 03A	Drift Gillnet, Southeast	477	371	31,032	\$16,533	\$44,427	\$40,100
S 03E	Drift Gillnet, Prince William Sound	538	503	24,218	\$27,385	\$54,473	\$56,400
S 03H	Drift Gillnet, Cook Inlet	571	430	12,718	\$10,617	\$24,372	\$30,560
S 03M	Drift Gillnet, Ak Peninsula	162	124	17,961	\$11,069	\$89,287	\$64,220
<b>S 03T</b>	<b>Drift Gillnet, Bristol Bay</b>	<b>1,861</b>	<b>1,454</b>	<b>142,662</b>	<b>\$86,176</b>	<b>\$59,153</b>	<b>\$66,480</b>
S 04D	Set Gillnet, Yakutat	167	116	2,068	\$1,684	\$14,580	\$14,720
S 04E	Set Gillnet, Prince William Sound	30	26	1,171	\$932	\$36,562	\$61,600
S 04H	Set Gillnet, Cook Inlet	738	486	12,113	\$11,143	\$22,884	\$11,580
S 04K	Set Gillnet, Kodiak	188	157	15,907	\$6,724	\$42,658	\$46,820
S 04M	Set Gillnet, Ak Peninsula	113	89	8,159	\$4,135	\$46,388	\$50,820
S 04P	Gillnet, Upper Yukon	66	6	10	\$9	\$1,173	\$4,800
S 04T	Set Gillnet, Bristol Bay	985	831	28,695	\$16,957	\$20,354	\$20,720
S 04W	Gillnet, Kuskokwim	766	463	3,683	\$1,371	\$2,962	\$6,420
S 04X	Gillnet, Kotzebue	166	44	967	\$209	\$4,658	\$2,400
S 04Y	Gillnet, Lower Yukon	687	548	2,066	\$2,573	\$4,627	\$8,920
S 04Z	Gillnet, Norton Sound	158	61	878	\$489	\$7,730	\$4,360
S 05B	Hand Troll, Statewide	1,100	360	1,016	\$2,063	\$5,713	\$7,860
S 08P	Fish Wheel, Upper Yukon	130	20	329	\$94	\$4,800	\$5,920
S 15B	Power Troll, Statewide	961	725	16,566	\$28,907	\$39,838	\$29,440
Total, all salmon fisheries		11,241	7,414	736,986	\$326,321		

\*Includes both permanent and interim permits. Source: CFEC (2009A).

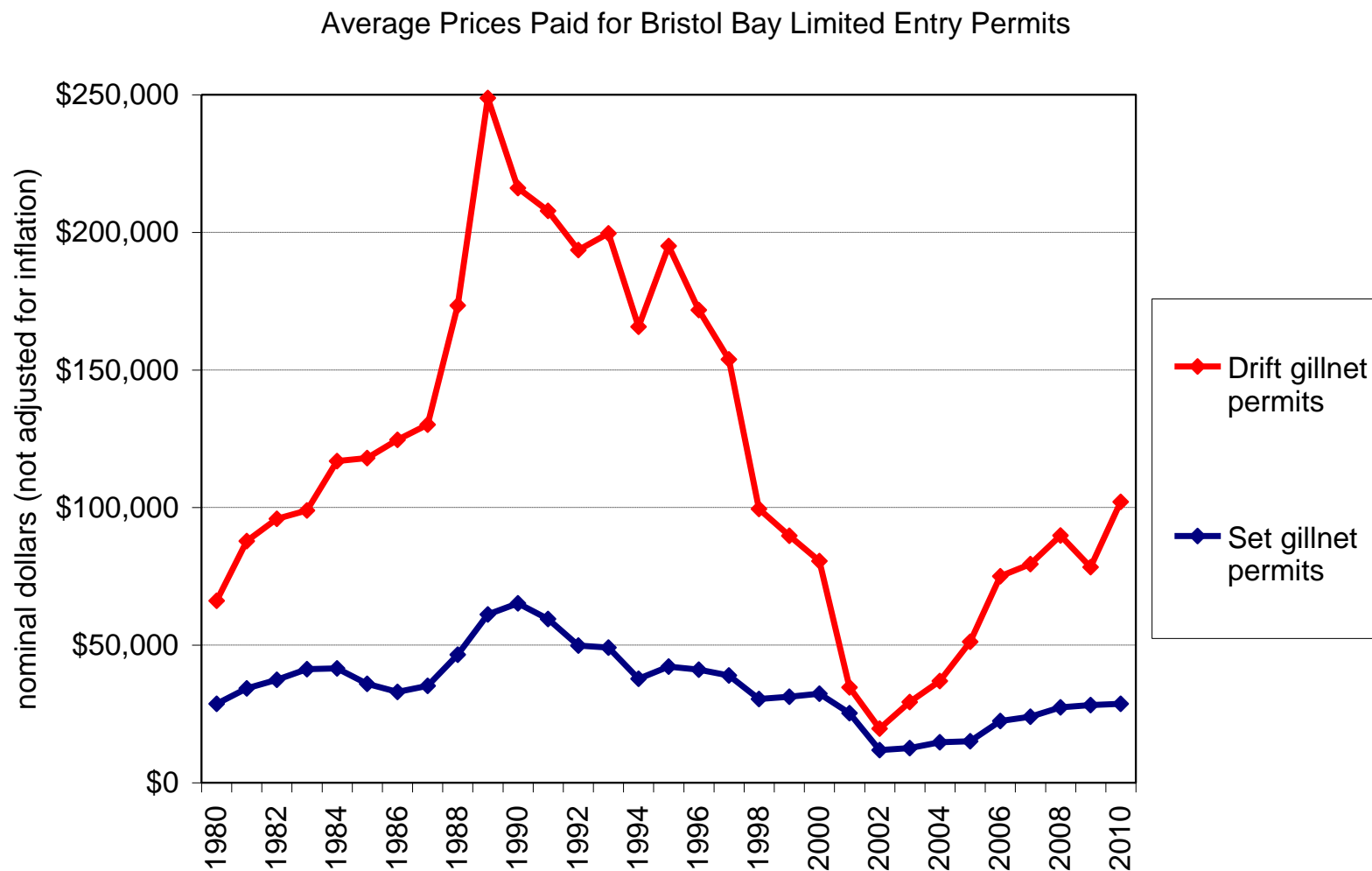
27 промыслов  
лосося  
ограниченного  
доступа  
различаются  
по видам  
снасти,  
уловам,  
стоимости,  
количеству  
лицензий,  
количеству  
участников и  
цене  
лицензий.

# Цены на лицензии тесно связаны с доходностью и прибыльностью промысла

## Total Earnings and Average Permit Price: Bristol Bay Salmon Drift Net Fishery



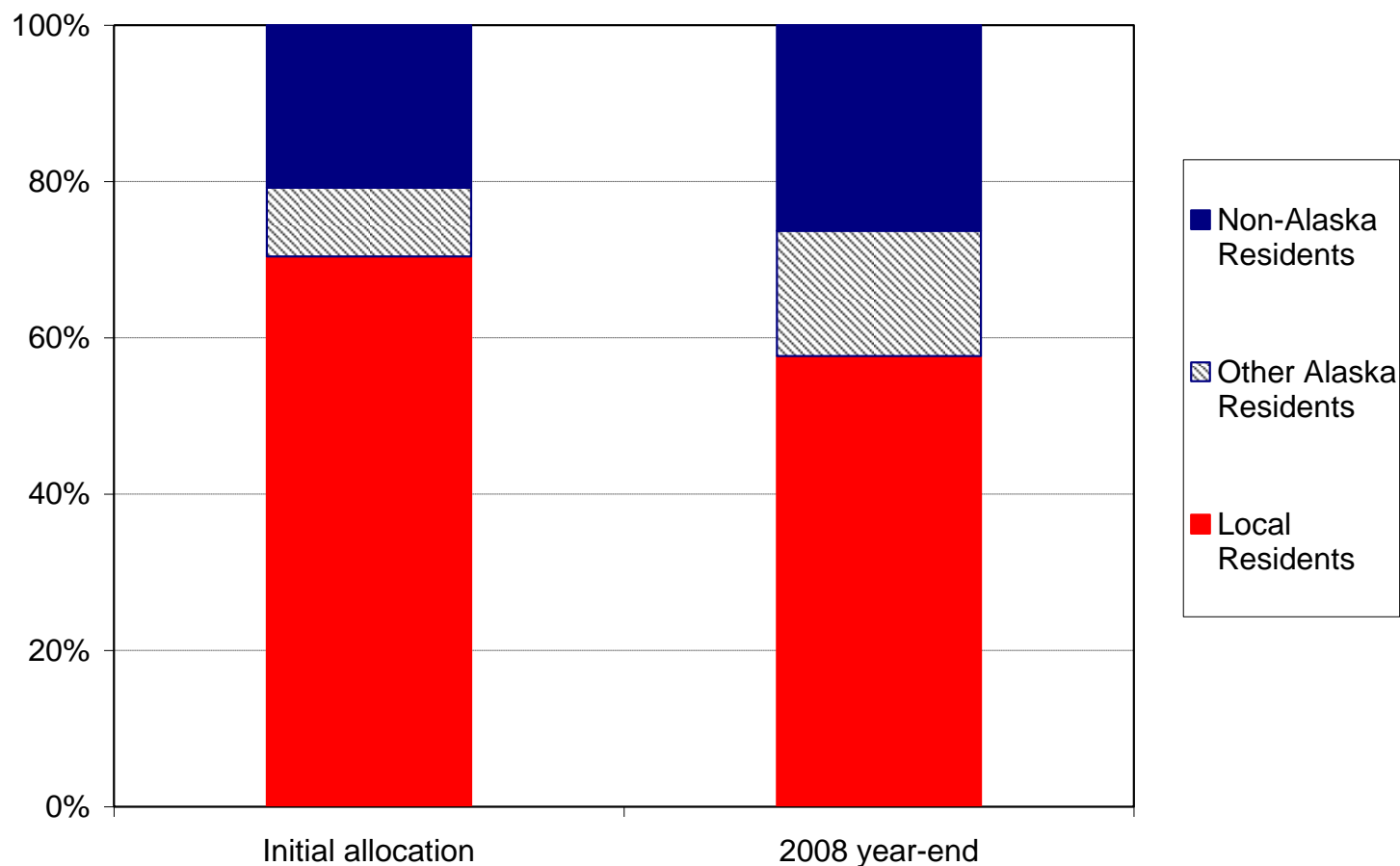
Цены на лицензии разнятся в разные периоды времени.  
Когда в 1990х годах цены на лосося упали, упали и цены на лицензии.  
Когда цены на лосося выросли в 2000х годах, цены на лицензии поднялись.



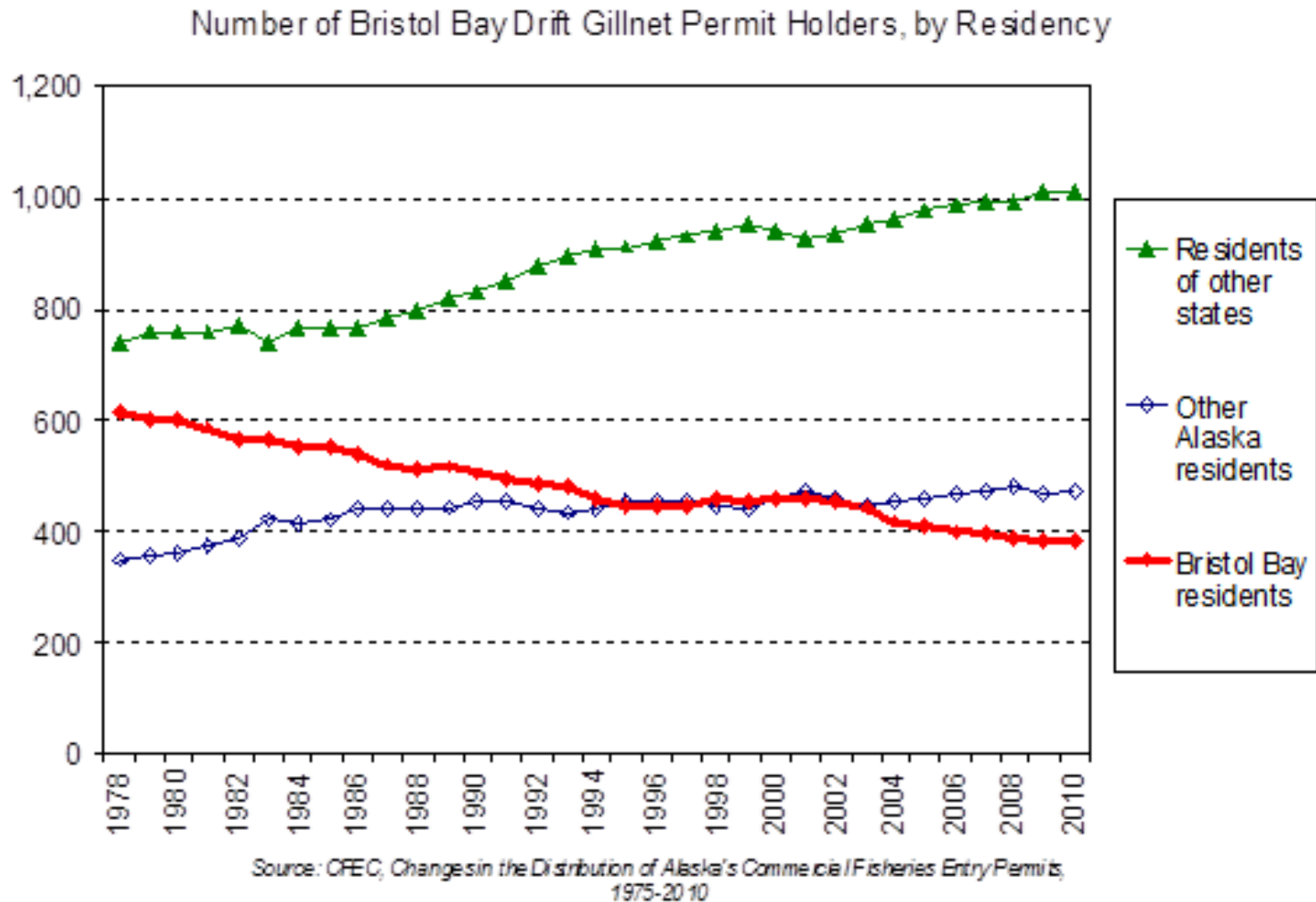
Source: CFEC Salmon Basic Information Tables

Вызывает тревогу наблюдающееся на протяжении многих лет сокращение долевого участия жителей Аляски и местного населения во владении лицензиями на ограниченный промысел лосося.

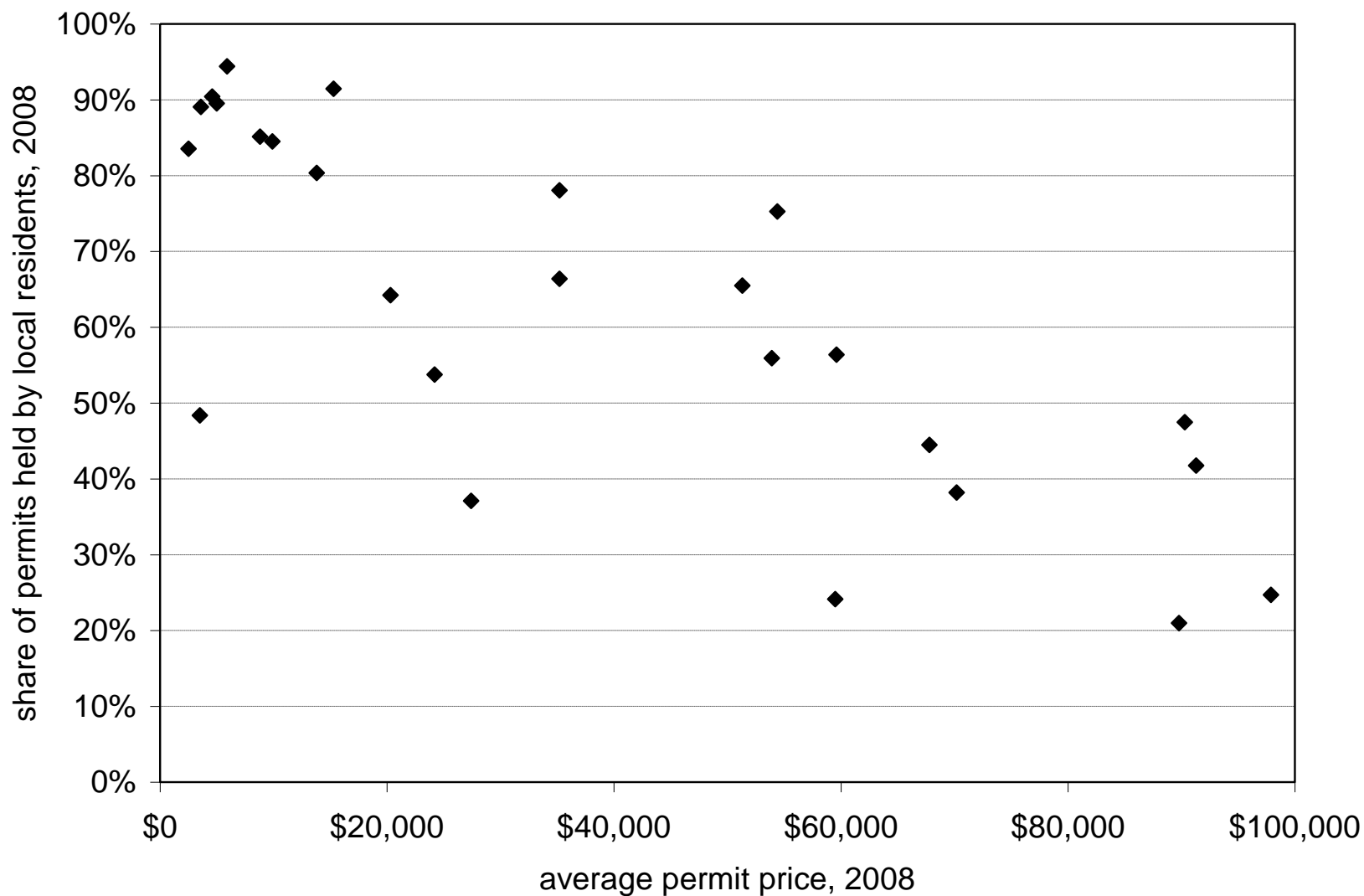
**Who Holds Limited Entry Permits for Alaska Salmon Fisheries?**



В наиболее ценных промыслах, таких как промысел в Бристольском заливе, все возрастающее количество лицензий сегодня принадлежит жителям других штатов, которые приезжают на Аляску на промысел лосося.



Чем выше цена лицензии, тем меньше вероятность, что ее владелец является жителем Аляски.



Проблема  
получения Аляской  
выгоды от своих  
рыбных ресурсов



Вопрос получения выгоды от собственных рыбных ресурсов является непреходящей проблемой Аляски.

- Важный политический фактор борьбы за статус штата;
- Почти все крупные переработчики аляскинской рыбы – компании Сиэтла;
- Большинство крупных рыболовных судов базируются в Сиэтле;
- Самые успешные рыбаки живут за пределами штата Аляска.

Доля отпускной цены, полученная жителями Аляски  
(2001)

Лосось	62%
Сельдь	54%
Палтус	64%
Ракообразные	30%
Придонные виды	23%
Все промыслы	41%

## Конституции США и Аляски затрудняют принятие законов в пользу жителей или компаний Аляски

- Конституция США:
  - Штаты не могут проводить дискриминационную политику в отношении:
    - Рабочих из других штатов,
    - Компаний из других штатов.
- Конституция штата Аляска:
  - *Законы и правила. . . Применяются одинаково ко всем лицам, находящимся в сходных условиях.*

На промыслах, находящихся под управлением штата, аляскинцы разрабатывают законы, которые дают преимущества малому бизнесу Аляски

- Субсидии штата на суда и лицензионные ссуды для жителей Аляски;
- Налоговые льготы на переработку рыбы в штате Аляска.

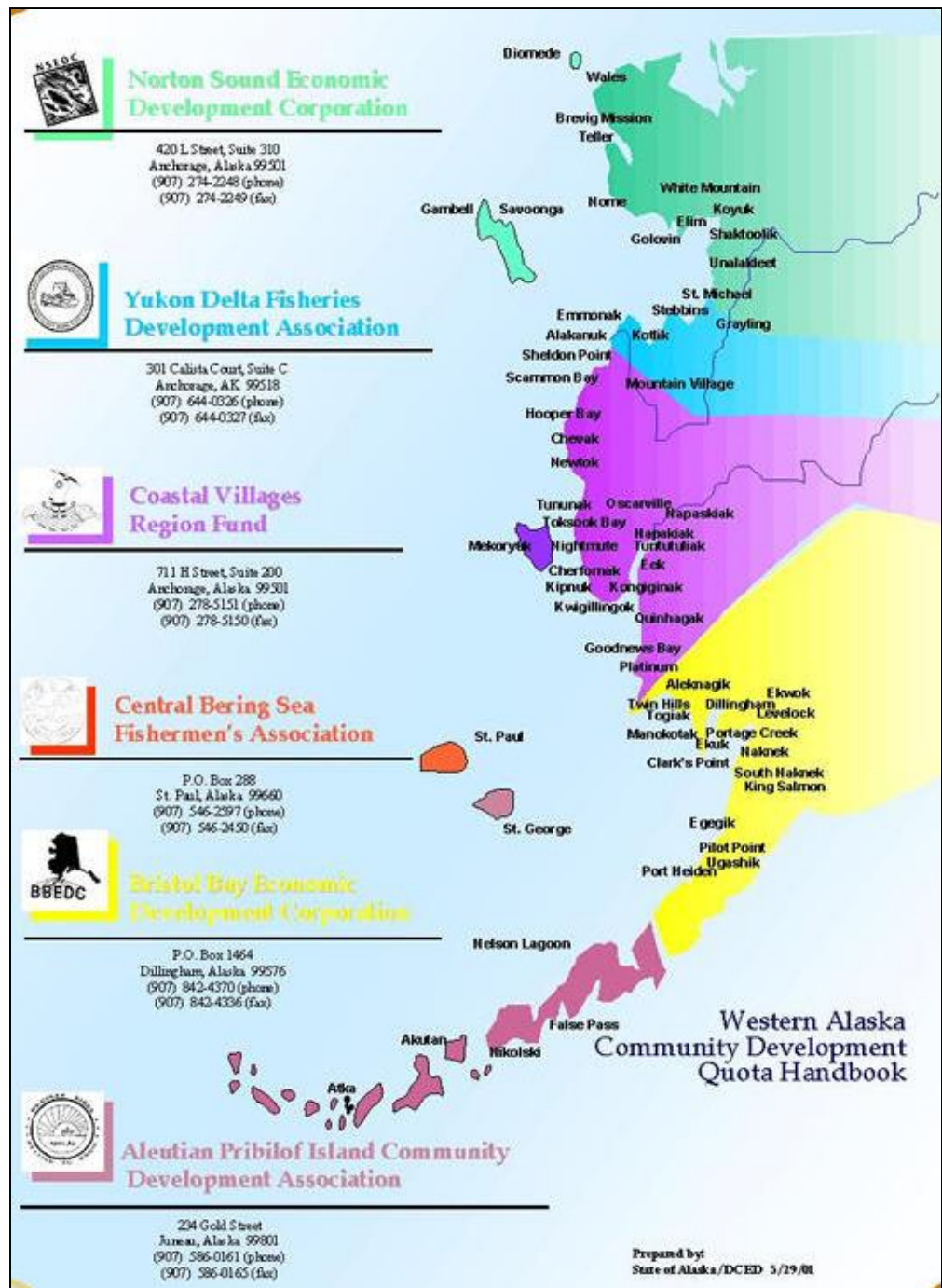
## Аляска пытается воздействовать на промыслы федерального подчинения в пользу жителей штата

- Аляска выбирает 6 из 11 членов совета, имеющих право голоса (большинство).
- Аляскинские члены Совета пытаются отстаивать интересы штата, однако их усилия ограничиваются:
  - Национальными нормами, запрещающими дискриминацию жителей других штатов;
  - Отсутствием политического единства внутри штата Аляска.

Программа выделения поселковых квот на развитие родовых общин (CDQ) является инновационным способом использования рыбных ресурсов на благо местного населения

- Введена в 1990е годы.
- 10% промысловых квот Берингова моря распределяется между шестью группами поселков Западной Аляски, расположенных в пределах 50 от побережья Берингова моря( «группы CDQ»).
- Группы CDQ создают партнерства с крупными рыболовными корпорациями, которые платят им за право вылавливать принадлежащую им рыбу.
- Группы CDQ зарабатывают десятки миллионов долларов, которые используются (по требованию закона) на экономическое инвестирование в Западной Аляске.
- Несколько групп CDQ инвестировали в корпорации своих партнеров и теперь имеют доленое участие в рыбопромысловой отрасли.

## Шесть групп CDQ и представляемые ими поселки



Вопросы?